



ไขปัญหาข้อใจ

มะเร็งเม็ดเลือดขาวชนิดเรื้อรัง
(Chronic Myeloid Leukemia)

• หน่วยโรคโลหิต โรงพยาบาลราชวิถี •

คำนำ

ในปัจจุบันเป็นยุคของข้อมูลข่าวสาร การเข้าใจข้อมูลข่าวสารจะทำให้ข้อขัดแย้งน้อยลงและนำไปสู่การเข้าใจซึ่งกันและกันมากขึ้น

วิทยาการทางการแพทย์ก้าวหน้าอย่างรวดเร็ว ข้อมูลทางการแพทย์มากขึ้นจนทำให้แพทย์ที่มีเวลาน้อยในการอธิบายข้อมูลข่าวสารให้ผู้ป่วยอยู่แล้ว ยิ่งน้อยลงไปอีก โดยเฉพาะผู้ป่วยมะเร็งซึ่งต้องการความเข้าใจและเอาใจใส่เป็นพิเศษ

ด้วยเหตุผลดังกล่าวหน่วยโรคโลหิต โรงพยาบาลราชวิถีได้จัดทำเอกสารถาม-ตอบเกี่ยวกับมะเร็งเม็ดเลือดขาวเรื้อรัง เพื่อให้ผู้ป่วยเข้าใจธรรมชาติและลักษณะของโรคได้ดียิ่งขึ้น ซึ่งจะนำไปสู่การปฏิบัติตัวเพื่อให้ผลการรักษาดียิ่งขึ้น รวมทั้งมีคุณภาพชีวิตที่ดีขึ้นและหวังว่าหนังสือเล่มนี้จะเป็นประโยชน์แก่ผู้ป่วยและญาติที่ต้องดูแลผู้ป่วย

ด้วยความปรารถนาดี

นพ. ธวัชชัย สุวรรณบรรณ

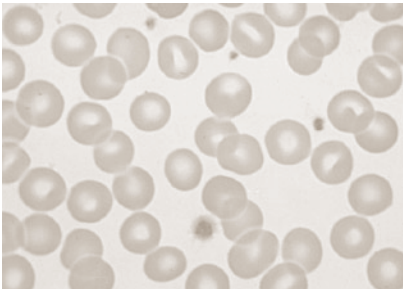


ความรู้เรื่องโรค



1. ลิวคีเมีย คือ อะไร ?

ลิวคีเมียคือมะเร็งชนิดหนึ่งในระบบเลือด และไขกระดูก หรืออาจเรียกว่า มะเร็งเม็ดเลือดขาว เกิดจากความผิดปกติของการสร้างเม็ดเลือดในไขกระดูก โดยตัวอ่อนของเม็ดเลือดขาวที่สร้างขึ้นมามีจำนวนอย่างไม่มีการจำกัดและไม่สามารถเจริญเป็นตัวแก่ นอกจากนั้นยังไปขัดขวางการสร้างเม็ดเลือดตามปกติ



2. แล้วมะเร็งเม็ดเลือดขาวชนิดเรื้อรัง ที่เรียกว่า Chronic Myeloid Leukaemia (CML) มีลักษณะเป็นอย่างไร พบบ่อยไหม ?

โดยปกติแล้วเราสามารถแบ่งลิวคีเมีย หรือ มะเร็งเม็ดเลือดขาวออกได้เป็น 4 ชนิดคือ

- มะเร็งเม็ดเลือดขาวชนิดเฉียบพลันแบบไมอีลอยด์ (Acute Myeloblastic Leukaemia หรือ AML)
- มะเร็งเม็ดเลือดขาวชนิดเฉียบพลันแบบลิมโฟยด์ (Acute Lymphoblastic Leukaemia หรือ ALL)
- มะเร็งเม็ดเลือดขาวชนิดเรื้อรังแบบไมอีลอยด์ (Chronic Myeloid Leukaemia หรือ CML)

- มะเร็งเม็ดเลือดขาวชนิดเรื้อรังแบบลิมโฟยด์ (Chronic Lymphocytic Leukaemia หรือ CLL)

กล่าวโดยทั่วไปแล้วการดำเนินของโรคสำหรับชนิดเรื้อรังจะเป็นไปอย่างช้าๆ ส่วนชนิดเฉียบพลันการดำเนินของโรคค่อนข้างจะรวดเร็ว สำหรับมะเร็งเม็ดเลือดขาวชนิดเรื้อรัง (CML) นั้น จะมีจำนวนเม็ดเลือดขาวออกมาผิดปกติจนไม่สามารถควบคุมได้ โดยจะมีเม็ดเลือดขาวจำนวนมากอยู่ในไขกระดูกและออกมาอยู่ในกระแสเลือดด้วย

3. ช่วงอายุเท่าใดที่มักเป็นมะเร็งเม็ดเลือดขาวชนิดเรื้อรัง (CML) ?

โดยทั่วไปจะพบได้ตั้งแต่ในช่วงอายุ 15-50 ปี สำหรับอายุเฉลี่ยในต่างประเทศประมาณ 39-48 ปี พบได้ทั้งผู้ชายและผู้หญิง

4. โรคมะเร็งเม็ดเลือดขาวชนิดเรื้อรัง (CML) เป็นโรคทางพันธุกรรมใช่หรือไม่ ถ้าเกิดเป็นโรคดังกล่าวจะติดต่อลูกหรือคนรอบข้างหรือไม่ ?

โรคมะเร็งเม็ดเลือดขาวชนิดเรื้อรัง (CML) นั้นไม่ใช่โรคทางพันธุกรรมและไม่ได้ถ่ายทอดทางพันธุกรรม ดังนั้นเด็กหรือคนที่อยู่ในบ้านเดียวกันจึงไม่ได้มีโอกาสที่จะเป็นโรคนี้อีกขึ้น

5. แล้วสาเหตุใดที่ทำให้เกิดโรคมะเร็งเม็ดเลือดขาวชนิดเรื้อรัง (CML) อะไรเป็นปัจจัยเสี่ยงให้เกิดโรคดังกล่าว ?

ยังไม่มีคำตอบที่ชัดเจน แต่มีความเชื่อว่าอาจเกิดจากการได้รับสารกัมมันตภาพรังสีหรือสารเคมีบางชนิด

6. แล้วฟีลาเดเฟียโครโมโซมคืออะไร ?

โดยปกติคนเราจะมีโครโมโซมอยู่ 23 คู่ สำหรับผู้ป่วยโรคมะเร็งเม็ดเลือดขาวชนิดเรื้อรัง (CML) นั้นมีความผิดปกติของโครโมโซมคู่ที่ 9 และคู่ที่ 22 โดยเรียกโครโมโซมที่มีความผิดปกตินี้ว่า ฟีลาเดเฟียโครโมโซม โดยตั้งชื่อตามเมืองฟีลาเดเฟียที่มีการค้นพบโครโมโซมดังกล่าว ส่วนอื่นที่เรียกว่า บีซีอาร์-เอเบิล (Bcr-abl) ที่อยู่ในฟีลาเดเฟีย นั้น จะทำหน้าที่ในการผลิตเอนไซม์ ไทโรซีน ไคเนส (Tyrosine Kinase) ซึ่งเป็นสาเหตุให้เกิดการเพิ่มจำนวนมากของเม็ดเลือดขาว



7. อาการของโรคมะเร็งเม็ดเลือดขาวชนิดเรื้อรัง (CML) เป็นอย่างไร ?

สำหรับอาการของโรคมะเร็งเม็ดเลือดขาวชนิดเรื้อรัง (CML) มักไม่ค่อยมีอาการเนื่องจากการดำเนินโรคเป็นไปอย่างช้าๆ สำหรับอาการทั่วไป มีอาการเหนื่อยง่าย น้ำหนักลด เหงื่อออกมาก แน่นท้อง หรือคลำพบก้อนได้ในท้องเมื่อโรคเข้าสู่ระยะลุกลาม สามารถพบอาการซีด มีรอยจ้ำตามผิวหนัง ตืดเชื้อเกิดขึ้น

8. โรคมะเร็งเม็ดเลือดขาวชนิดเรื้อรัง (CML) นั้นสามารถวินิจฉัยได้อย่างไร ?

โดยปกติโรคมะเร็งเม็ดเลือดขาวชนิดเรื้อรัง (CML) ถ้ามีการคลำพบก้อนได้ในท้องบริเวณด้านซ้ายเหนือกระเพาะอาหารอาจเป็นสัญญาณเตือนเนื่องมาจากม้ามโต อย่างไรก็ตามควรมีการตรวจเม็ดเลือดเพื่อดูจำนวนของเม็ดเลือดขาวและอาจต้องมีการตรวจไขกระดูกเพื่อดูฟิลาเดเฟียโครโมโซมหรือยีนบีซีอาร์-เอเบิล (Bcr-abl) ซึ่งจะยืนยันการวินิจฉัยอีกที



9. โดยทั่วไปมะเร็งจะมีระยะต่างๆ โรคมะเร็งเม็ดเลือดขาวชนิดเรื้อรัง (CML) นั้นมีการแบ่งเป็นระยะๆ หรือไม่ ?

สำหรับโรคมะเร็งเม็ดเลือดขาวชนิดเรื้อรัง (CML) นั้นแบ่งเป็นเฟส ซึ่งอาจเทียบได้กับระยะต่างๆ ของมะเร็ง โดยแบ่งออกเป็น 3 เฟสใหญ่ๆ คือ

ระยะเรื้อรัง (Chronic phase) ระยะนี้ผู้ป่วยมักไม่มีอาการใดๆ สามารถทำงานได้ตามปกติ ระยะนี้จะมี blast cell (เซลล์ตัวอ่อนเม็ดเลือดขาว) อยู่เล็กน้อยหรือไม่พบเลยในกระแสเลือดหรือไขกระดูก

ระยะลุกลาม (Accelerated phase) ระยะนี้บางครั้งจะมีการดำเนินของโรคค่อนข้างเร็ว ระยะนี้จะมี blast cell อยู่มากในกระแสเลือดหรือไขกระดูก ผู้ป่วยจะรู้สึกอ่อนเพลียและเหนื่อย บางครั้งอาจมีอาการไข้ ตืดเชื้อเลือดออก ม้ามโต

ระยะเฉียบพลัน (Blast phase) ระยะนี้อาการจะเหมือนมะเร็งเม็ดเลือดขาวชนิดเฉียบพลัน จำนวน blast cell ออกมามากในกระแสเลือดหรือไขกระดูก ผู้ป่วยจำเป็นต้องได้รับการถ่ายเลือดและนอนรักษาตัวในโรงพยาบาลเพื่อรับการรักษาและได้รับยาเคมีบำบัดขนาดสูงรวมถึงการดูแลจากแพทย์อย่างใกล้ชิด

10. ในการรักษาโรคมะเร็งเม็ดเลือดขาว จำเป็นต้องตัดม้ามหรือไม่ ?

ไม่จำเป็น ยกเว้นการตัดม้ามนั้นเป็นข้อบ่งชี้ที่ไม่ได้เกี่ยวข้องกับมะเร็งเม็ดเลือดขาวเช่น การตกจากที่สูงจนม้ามแตก

11. แนวทางในการปฏิบัติตัวสำหรับผู้ป่วยมือโรบัว ?

สำหรับการปฏิบัติตัวสำหรับผู้ป่วยนั้น สามารถทำได้โดยปฏิบัติตามสุขบัญญัติ 10 ประการ คือ

1. ดูแลรักษาร่างกายและของใช้ให้สะอาด
 2. รักษาฟันให้แข็งแรงและแปรงฟันอย่างถูกต้อง
 3. ล้างมือให้สะอาดก่อนกินอาหารและหลังขับถ่าย
 4. กินอาหารสุก สะอาด ปราศจากสารอันตรายและหลีกเลี่ยง อาหารรสจัด สีฉูดฉาด
 5. งดบุหรี่ สุรา สารเสพติด การพนัน และสำล่อนทางเพศ
 6. สร้างความสัมพันธ์ในครอบครัวให้อบอุ่น
 7. ป้องกันอุบัติเหตุด้วยการไม่ประมาท
 8. ออกกำลังกายสม่ำเสมอและตรวจสุขภาพประจำปี
 9. ทำจิตใจให้ร่าเริงแจ่มใสอยู่เสมอ
 10. มีสำนึกต่อส่วนรวมสร้างสังคม
- นอกจากสุขบัญญัติ 10 ประการแล้ว ควร



หลีกเลี่ยงโอกาสที่จะทำให้ติดเชื้อ เช่น หลีกเลี่ยงบริเวณที่แออัด อากาศถ่ายเทลำบาก งดบุหรี่ยาและแอลกอฮอล์ทุกชนิด งดออกกำลังกายที่หักโหมและงดกิจกรรมต่างๆ ที่เสี่ยงต่ออุบัติเหตุ

สำหรับอาหารเสริมทุกชนิดยังไม่ขอพิสูจน์ชัดๆ ว่าได้ประโยชน์ต่อผลการรักษา การรักษาทางเลือก (Alternative Medicine) ทุกชนิดยังไม่ขอพิสูจน์ใดๆ ว่าได้ประโยชน์ต่อการรักษา

12. แล้วแนวทางในการรักษาโรคมะเร็งเม็ดเลือดขาวชนิดเรื้อรัง (CML) มีวิธีอะไรบ้าง ?

การรักษาโรคมะเร็งเม็ดเลือดขาวชนิดเรื้อรัง (CML) มี 3 วิธี

วิธีที่ 1 การเปลี่ยนถ่ายไขกระดูก

ผู้ป่วยจะต้องมีผู้บริจาคไขกระดูก ซึ่งมักจะต้องเป็นพี่น้องที่มาจากพี่น้องท้องเดียวกัน โอกาสจะได้ผู้บริจาคผู้ที่ไม่ใช่พี่น้องท้องเดียวกันนั้นน้อยมาก

การเปลี่ยนถ่ายไขกระดูกจะต้องทำในสถาบันการแพทย์เฉพาะทางเท่านั้น เช่น โรงพยาบาลมหาวิทยาลัยต่างๆ ค่าใช้จ่ายประมาณ 700,000 บาทขึ้นไป

วิธีที่ 2 การให้ยาเคมีบำบัด

ที่นิยมใช้กันคือ Hydroxyurea สามารถควบคุมโรคได้ ช่วงระยะเวลาอันสั้นเท่านั้น แต่ไม่เปลี่ยนแนวทางการดำเนินโรคที่จะค่อยๆ เปลี่ยนจากระยะเรื้อรัง → ระยะลุกลาม → ระยะเฉียบพลัน

วิธีที่ 3 การให้ยาอิมมูตินิบ

สามารถควบคุมโรคและลดความเร็วในการดำเนินของโรค ได้อย่างนัยสำคัญทางสถิติ โดยพบว่าในการศึกษาเกือบ 5 ปีของ IRIS (International Randomized Interferon versus STI571) ผู้ป่วยโรคผู้ป่วยมะเร็งเม็ดเลือดขาวชนิดเรื้อรังแบบไม่อีลลอยด์ในระยะแรกที่ได้รับการรักษาด้วยยาอิมมูตินิบขนาด 400 มก./วัน เป็นเวลา 54 เดือน พบอัตราการรอดชีวิตถึง 90.3% และยังมีผลต่อการลดความเสี่ยงที่ผู้ป่วยจะเป็นในระยะที่มากขึ้นด้วย



การรักษาโรคมะเร็งเม็ดเลือดขาวชนิดเรื้อรัง (CML) ด้วยยาอิมมูตินิบ

สำหรับการรักษาโรคมะเร็งเม็ดเลือดขาวชนิดเรื้อรัง (CML) ปัจจุบันการรับประทานยาอิมมูตินิบถือว่าเป็นมาตรฐานในการรักษาโรคมะเร็งเม็ดเลือดขาวชนิดเรื้อรัง (CML) โดยขนาดที่ใช้รับประทานคือ 400 มิลลิกรัมต่อวัน โดยรับประทานยานี้พร้อมอาหารและดื่มน้ำตามมากๆ ผู้ป่วยตอบสนองและทนต่อยาก่อนข้างดี อย่างไรก็ตามการรับประทานยาอิมมูตินิบต้องได้รับการดูแลจากแพทย์อย่างใกล้ชิด

13. ยาอิมมูตินิบใช้ในการรักษาผู้ป่วยโรคมะเร็งเม็ดเลือดขาวชนิดเรื้อรัง (CML) ได้อย่างไร ?

เนื่องจากการเกิดโรคมะเร็งเม็ดเลือดขาวชนิดเรื้อรัง (CML) มีความสัมพันธ์กับความผิดปกติของฟีลาเตเพียโครโมโซม โดยโครโมโซมดังกล่าวมียีนผิดปกติที่เรียกว่าบีซีอาร์-เอเบิล (Bcr-abl) ซึ่งจะทำหน้าที่ผลิตเอนไซม์โปรตีนที่ชื่อว่า ไทโรซีน ไคเนส (Tyrosine Kinase หรือ TK) โดยทั่วไปแล้วไทโรซีน ไคเนส (Tyrosine Kinase) จะทำหน้าที่กระตุ้นเซลล์เม็ดเลือดขาวให้แบ่งตัวเพิ่มจำนวนมากขึ้นอย่างผิดปกติ สำหรับยาอิมมูตินิบออกฤทธิ์เฉพาะเจาะจงต่อฟีลาเตเพียโครโมโซม โดย

ยับยั้งเอนไซม์ ไทโรซีน ไคเนส ที่สร้างจาก ยีนบีซีอาร์-เอเบิล จึงทำให้ยาอิมมาตินิบ สามารถนำมาใช้ในการรักษามะเร็งเม็ดเลือดขาวชนิดเรื้อรัง



14. สามารถแบ่งรับประทานยาอิมมาตินิบ เป็นเข้า เย็นหรือวันละสองครั้งได้หรือไม่ ?

สำหรับผู้ป่วยที่ไม่สามารถรับประทานยาอิมมาตินิบได้ในครั้งเดียว ซึ่งโดยทั่วไปแล้ว ผู้ป่วยต้องรับประทานวันละครั้ง แต่แพทย์ อาจแบ่งการรับประทานเป็น 200 มิลลิกรัม เข้า เย็น ได้

นอกจากนี้ยังมีผู้ป่วยที่ต้องปรับขนาดยาเป็น 300 มิลลิกรัม เพราะไม่สามารถทนต่อขนาดยา 400 มิลลิกรัมได้ อย่างไรก็ตามขนาดยาที่น้อยกว่า 300 มิลลิกรัมอาจไม่มีประสิทธิภาพเพียงพอ

15. บัผู้ป่วยที่ต้องได้รับยาอิมมาตินิบ ขนาดสูง 600 มิลลิกรัม หรือ 800 มิลลิกรัมต่อวัน ไหม ?

ขนาดยาอิมมาตินิบในผู้ป่วยแต่ละรายขึ้นกับ อายุ ระยะเวลาของโรค และการตอบสนองในการรักษา

โดยทั่วไปผู้ป่วยโรคมะเร็งเม็ดเลือดขาวชนิดเรื้อรัง (CML) ที่อยู่ในระยะเรื้อรัง (chronic phase) จะได้รับขนาดยา 400 มิลลิกรัมต่อวัน

ส่วนผู้ป่วยโรคมะเร็งเม็ดเลือดขาวชนิดเรื้อรัง (CML) ที่อยู่ในระยะลุกลาม (accelerated phase) หรือระยะเฉียบพลัน (blast phase) จะได้รับขนาดยา 600 มิลลิกรัมต่อวัน สำหรับยาอิมมาตินิบนั้น มีข้อบ่งชี้กับผู้ป่วยที่มีอายุที่มากกว่า 18 ปีขึ้นไปเท่านั้น อย่างไรก็ตามทั้งนี้ขึ้นอยู่กับดุลยพินิจของแพทย์

16. ผลข้างเคียงของยาอิมมาตินิบ ?

ในการศึกษาทางคลินิกพบว่าผู้ป่วยหลายราย มีผลข้างเคียงในระดับอ่อนถึงปานกลางเกิดขึ้นจากการใช้ยาอิมมาตินิบ ผู้ป่วยส่วนใหญ่ (92%) ไม่มีผลข้างเคียงของยาจนถึงขั้นต้องหยุดยา ผลข้างเคียงที่พบได้บ่อย ได้แก่ คลื่นไส้ อาเจียน ท้องเสีย ปวดท้อง อ่อนเพลีย ปวดเกร็งกล้ามเนื้อ ผื่นผิวหนัง และภาวะบวม ซึ่งสามารถรักษาและดูแลได้

มีบางรายที่มีผลข้างเคียงรุนแรงเช่น เลือดออกในลำไส้ ตับทำงานผิดปกติ จำนวนเม็ดเลือดลดลง ซึ่งแพทย์ที่รักษาท่านอยู่จะตรวจติดตามท่านเป็นระยะเพื่อช่วยในการรักษา ผลข้างเคียงดังกล่าวให้ดีขึ้น



17. การใช้ยาอิมมาตินิบร่วมกับยาอื่นต่อ ดูแลอย่างไร ?

เหมือนกับการรักษาด้วยยาทั่วไป ยาอิมมาตินิบอาจส่งผลหรือได้รับผลจากการใช้ร่วมกับยาอื่น โดยผลที่เกิดขึ้นอาจทำให้ประสิทธิภาพของยาอิมมาตินิบหรือยาอื่นที่ใช้ร่วมด้วยลดลงหรืออาจทำให้ยามีความแรงมากขึ้น ซึ่งก่อให้เกิดผลข้างเคียงที่ไม่ต้องการสำหรับยาที่มีรายงานว่าทำให้เกิดปฏิกิริยาระหว่างยาเมื่อให้ร่วมกับอิมมาตินิบ ได้แก่ ยาพาราเซตามอล ในกรณีที่ท่านยาพาราเซตามอลเป็นประจำ ยาเม็ดคุมกำเนิด ยาต้านการแข็งตัวของเลือด (โดยเฉพาะ Warfarin) ยาแก้นชัก และสมุนไพรบางชนิดเช่น St. John's Wort รวมถึงน้ำผลไม้ grapefruit ดังนั้นเป็นสิ่งสำคัญที่ผู้ป่วยต้องบอกให้แพทย์ทราบที่ท่านกำลังใช้ยาและผลิตภัณฑ์เสริมอะไรอยู่บ้างเพื่อหลีกเลี่ยงอาการไม่พึงประสงค์

18. แท้ตั้ครรภ์ สามารถรับประทานยา อิมมาตินิบได้หรือไม่ ?

ไม่ควรใช้ยาอิมมาตินิบในหญิงตั้งครรภ์ หรือให้นมบุตร โปรดปรึกษาแพทย์ก่อนที่จะเริ่มใช้ยาอิมมาตินิบ

19. สำหรับผู้ป่วยโรคเริ่มเบ็ดเลือดขาว ชนิดเรื้อรัง (CML) ที่ได้รับการรักษาด้วยยา อิมมาตินิบต้องปฏิบัติตัวอย่างไร ?

เนื่องจากยาอิมมาตินิบอยู่ในรูปแบบยา
รับประทาน ดังนั้นเป็นความรับผิดชอบของ
ผู้ป่วยที่ต้องรับประทานยาในขนาดที่ถูกต้อง
ตามแพทย์สั่งทุกวัน กรณีมีผลข้างเคียงเกิดขึ้น
รีบแจ้งให้แพทย์ที่รักษาท่านทราบทันที
นอกจากนี้ผู้ป่วยต้องรับประทานนี้อย่าง
ต่อเนื่องทุกวัน เว้นแต่แพทย์จะสั่งให้หยุดยา
การรับประทานยาตามแพทย์สั่งเป็นสิ่งสำคัญ
ที่จะทำให้ได้ผลการรักษาที่เหมาะสม หากท่าน
รู้สึกท้อถอย โปรดพูดคุยกับแพทย์ พยาบาล
หรือสมาชิกภายในครอบครัวท่าน โดยบอก
กล่าวความรู้สึกที่เกิดขึ้นให้บุคคลเหล่านั้น
ทราบ ทั้งนี้การได้รับความช่วยเหลือทางด้าน
อารมณ์และจิตใจในระหว่างการรักษามี
ความสำคัญไม่ยิ่งหย่อนไปกว่าการได้รับความ
ช่วยเหลือทางด้านทางการแพทย์...•



